

Central Telefónica

DIGIVOX

Modelo 6x16M

Manual del Usuario

Versión 1.0

Índice

Características	3
CARACTERÍSTICAS GENERALES	3
CARACTERÍSTICAS OPERATIVAS	5
Símbolos	9
Operación	11
COMUNICACIÓN ENTRE EXTENSIONES	11
COMUNICACIÓN CON LINEA EXTERNA	11
RESERVA DE LÍNEA	14
RETENCIÓN DE LLAMADA EXTERNA	15
ESTACIONAMIENTO DE LLAMADAS EXTERNAS	16
CONSULTA Y TRANSFERENCIA DE LLAMADA EXTERNA	18
CONFERENCIA CON LÍNEA EXTERNA	20
RETENCIÓN DE COMUNICACIÓN INTERNA	22
CONSULTA Y TRANSFERENCIA DE LLAMADA INTERNA	22
CONFERENCIA ENTRE TRES EXTENSIONES	23
PING-PONG	23
CAPTURA DE LLAMADA	24
JEFE-SECRETARIA	24
DESVÍO DE LLAMADAS EN OCUPADO	25
No MOLESTAR	25
SERVICIO DIURNO Y SERVICIO NOCTURNO	26
DESBLOQUEAR EXTENSIÓN	27
USO DE CLAVE PERSONAL	27
OPERAR EL PORTERO ELÉCTRICO	28
Programación	29
INTRODUCCIÓN A LA PROGRAMACIÓN	29
PROGRAMACIÓN DE CLAVE DE ACCESO	30
PROGRAMACIÓN DE CLAVE DE DESBLOQUEO	30
PROGRAMACIÓN DE MODO DE DISCADO DE LÍNEAS	30
PROGRAMACIÓN DE MODO DE ACCESO DE LÍNEAS	32
PROGRAMACIÓN DEL PREATENDEDOR DE LLAMADAS	33
CAMBIO DE SERVICIO EN PROGRAMACIÓN	33
PROGRAMACIÓN DE CLAVES EN TABLA DE BLOQUEOS	34
PROGRAMACIÓN DE EXTENSIONES	35
Opcionales	44
Instrucciones de Instalación	45
Resumen de Comandos	46
Esquema de Conexión de Opcionales	47
Esquema de Conexión de Portero	48

Datos Útiles

Fecha de Compra: . . . / . . . / . . .

Nro. de Factura:

Datos de la Empresa Vendedora:

Nombre:

Dirección:

Teléfono:

Datos del Instalador:

Nombre:

Dirección:

Teléfono:

Datos del Fabricante:

Nombre: **MEGACOM**

Dirección: Santiago del Estero 1784 · Capital Federal C.P.: 1136

Tel -Fax: (011) 4304-1901 4304-3323 306-0518

Internet: digivox.com.ar

Email: ventas@digivox.com.ar

soporte@digivox.com.ar

Características

Características Generales

La Central DIGIVOX 6x16M es una microcentral telefónica tipo PABX, con tecnología CPA (control por programa almacenado) compacta, sofisticada y ágil, desarrollada para solucionar las necesidades de su empresa, estudio, consultorio y/o residencia.

CAPACIDAD MODULAR: Desde 1 línea externa y 2 extensiones hasta 6 líneas y 16 extensiones (ampliable con módulos de una línea y módulos de 2 extensiones).

EXTENSIONES: Se puede conectar en cada extensión cualquier aparato telefónico de teclado o disco (tono / pulso), fax, agenda electrónica, teléfonos inalámbricos, manos libres, monocanales telefónicos, modems, etc. Cada extensión puede tener hasta 2 (dos) teléfonos conectados en paralelo a una distancia máxima de 2000 metros usando el cable apropiado.

PORTERO ELÉCTRICO: (Opcional) Con accionamiento de cerradura eléctrica desde las extensiones. Este circuito **NO** ocupa posición de extensión y puede programarse extensión por extensión cual recibirá la llamada generada por el toque de timbre.

CONEXIÓN AUTOMÁTICA DE LÍNEA EXTERNA EN CASO DE CORTE DE ENERGÍA: En el caso de falta de energía eléctrica la línea externa 1 queda conectada a la extensión 11, la línea externa 2 a la extensión 12, la línea externa 3 a la extensión 13, la línea externa 4 a la extensión 14, la línea externa 5 a la extensión 15 y la línea externa 6 a la extensión 16.

PRIVACIDAD: En todas las comunicaciones.

CADENCIAS DE LLAMADAS DISTINTAS: Para llamadas externas, internas, portero y rellamadas.

Características

Características Generales

LÍNEAS EXTERNAS: Permiten la conexión a centrales públicas o privadas por tonos o por pulsos, con tensiones de 24, 48, o 60V, disponiendo doble protección a través de varistores y descargadores gaseosos o sidactores.

PROGRAMACIÓN DE EXTENSIONES: Programables en memoria NO VOLÁTIL (no se pierde la información ante un corte de energía).

SERVICIO DIURNO - SERVICIO NOCTURNO:

Programable a partir de cualquier extensión. Este servicio posibilita al usuario tener dos programaciones alternativas y diferentes para la misma central.

MÚSICA DE ESPERA: Melodía sintetizada en la central, que es conectada a la línea externa cuando se retiene o estaciona una llamada. Se puede conectar una fuente de música externa opcional.

PREATENDEDOR DE LLAMADAS: (Opcional) Permite la atención automática de las llamadas recibidas por las líneas externas y, si el llamador disca por tono (discado multifrecuente), transfiere directamente las mismas a las extensiones llamadas (**D.I.S.A.**). Ocupa posición de interno.

ALIMENTACIÓN: 220V-50 Hz con indicador de central encendida.

CONSUMO: 30 W en promedio

MEDIDAS: 25 x 19 x 8 cms.

PESO: 0,6 Kg.

Características

Características Operativas

COMUNICACIÓN ENTRE EXTENSIONES: Permite hasta 7 comunicaciones internas simultáneas.

COMUNICACIÓN EXTERNA: Permite programar extensión por extensión la posibilidad de realizar llamadas por las líneas externas.

RESERVA DE LÍNEA EXTERNA: Este comando permite reservar una línea externa cuando ésta se encuentra ocupada. La central efectuará una rellamada cuando la línea se libere.

ESTACIONAMIENTO DE LLAMADAS EXTERNAS: Desde cualquier extensión se puede estacionar una llamada y retomarla posteriormente desde la misma o de otra cualquiera.

RESERVA DE EXTENSION: Si al intentar una comunicación con una extensión, ésta se encuentra ocupada o no contesta, se puede realizar una reserva y cuando la extensión se desocupe, la central rellamará a la extensión que originó la reserva.

RELLAMADA AUTOMÁTICA: Si una comunicación externa es retenida o estacionada por más de un minuto, la central producirá una rellamada sobre la extensión que la transfirió o estacionó. Si esta rellamada no es atendida se liberará la línea externa.

TRANSFERENCIA FORZADA: Permite transferir una comunicación a otra extensión sin necesidad de consultarla previamente, aún cuando ésta se encuentre ocupada.

Características

Características Operacionales Cont.

RETENCIÓN DE LÍNEAS EXTERNAS: Automática y con música de espera sintetizada.

CONSULTA Y TRANSFERENCIA: Sobre comunicación externa e interna.

CONFIGURABLE COMO JEFE-SECRETARIA: Cualquier extensión puede ser programada para recibir las llamadas dirigidas a otra extensión. (Redirección de llamadas)

CAPTURA DE LLAMADAS: Las llamadas externas o internas que suenen en cualquier extensión podrán ser capturadas y atendidas por otra extensión.

CONFERENCIA EXTERNA: Permite la comunicación simultánea entre dos extensiones y una línea externa.

CONFERENCIA INTERNA: Permite la comunicación simultánea entre tres extensiones.

DESVÍO SOBRE OCUPADO: Las llamadas dirigidas a una extensión ocupada pueden ser desviadas a otra extensión predeterminada.

NO MOLESTAR: Una extensión puede ser programada para no recibir llamadas momentáneamente. La extensión puede seguir realizando llamadas.

Características

Características Operacionales Cont.

BLOQUEO DE LLAMADAS: La central permite que se programen hasta 10 características de 4 cifras. Si una extensión intenta llamar a un número que tenga esa característica la central abortará esa comunicación inmediatamente. Esta opción permite bloquear el acceso a características especiales (celulares, servicios pagados, colectas publicas, etc.).

Puede programarse la categoría de cada extensión para que la tabla de bloqueos tenga o no efecto sobre sus llamadas.

LÍNEAS DE ACCESO ESPECÍFICO: Las líneas externas pueden programarse para ser tomadas solo con su número específico, permitiendo conectar líneas especiales (monocanales, líneas internas de otras centrales, líneas satelitales, etc.), las que no serán tomadas con el comando de toma genérica de línea (discando 0).

TOMA DIRECTA CON DESTINO PROGRAMABLE:

Cada extensión puede programarse para que, al descolgar, marque automáticamente un comando, el que puede ser: toma de línea genérica (0) , toma de línea específica (27, 28, 29, 30, 31 o 32) o llamar a una extensión (11 al 26 inclusive). Esta opción tiene importantes aplicaciones: acceso automático a línea para máquinas verificadoras de tarjetas, permite que personas incapacitadas o niños permitan llamar a otra extensión con solo descolgar el auricular, etc.

Además puede programarse que la toma se realice en forma inmediata o con una demora de 3 segundos (para permitir, si se desea, discar otra opción que reemplace a la programada).

Características

Características Operacionales

LIBRE ACCESO AL 0800: Las extensiones que no tienen categoría para realizar llamadas de larga distancia por tabla de bloqueo pueden acceder a números con la característica 0800 (a pagar por quien recibe la llamada).

CLAVE UNICA PARA CADA EXTENSION: Permite inhabilitar y habilitar la extensión para realizar llamadas por las líneas externas.

Además permite realizar llamadas externas desde otra extensión aunque esta no tenga categoría para realizarlas. Se respeta la categoría de la extensión dueña de la clave y el cargo de la llamada se asigna a esa extensión. La clave puede ser cambiada por el usuario de la misma.

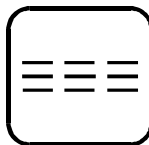
PROGRAMACION EN SERVICIO: La programación de la central (categoría de las extensiones, tabla de bloqueo, toma específica de línea, claves de las extensiones, etc.) puede cambiarse **sin sacar la central de servicio**. Esto permite reconfigurar las opciones de programación sin necesidad de inhabilitar la central en su operación normal.

Símbolos

Código de Símbolos



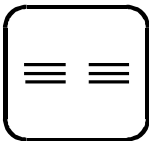
Descolgar.



Tono de línea ocupada.



Colgar.



Tono de línea interna retenida.



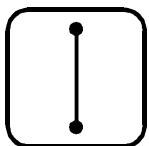
Discar, digitar.



Señal musical de línea retenida.



Recepción/emisión de llamadas.



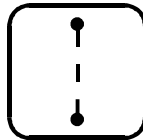
Comunicación establecida.

Símbolos

Código de Símbolos



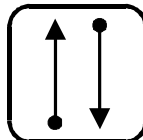
Señal sonora de llamada.



Comunicación retenida.



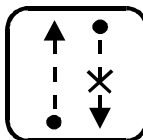
Llamada externa.



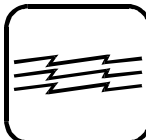
Llamada entrando/saliendo.



Tono de línea externa.



Llamada externa no atendida.



Tono de aviso.

Operación

1. Comunicación entre extensiones

Para comunicarse con otra extensión



Descuelgue



Disque el número de extensión deseado
(del "11" al "26")

Se escuchará tono de llamada o de ocupado.

2. Comunicación externa

2.1 llamada externa saliente

Para realizar una comunicación por una línea externa con toma genérica disque 0. Si desea acceder a una línea en particular disque 27, 28, 29, 30, 31 o 32.



Descuelgue



Disque "0"



Tono de línea externa

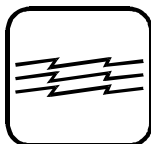


Disque el número deseado

Operación

2.1 llamada externa saliente Cont.

Pasados 8 segundos después de discar el último dígito, la comunicación se convierte en "entrante", pudiendo: retenerla, transferirla, estacionarla, ó, eventualmente, volver a discar sobre la línea externa.



Esto es indicado con un "tono" de aviso.

Recibido el tono de aviso, si se necesitara realizar un discado adicional sobre la línea externa, haga un golpe breve en la horquilla ("**FLASH**") y disque los números y/o flash si lo necesita. Esto es útil cuando se necesita una consulta bancaria, pedir reparaciones a la compañía telefónica o acceso a otras centrales o servicios a través de discado adicional. (Ej. PLUSTEL o MULTITEL)

NOTA: Solo es posible realizar una llamada externa (sea local, DDN o DDI) desde una extensión, si ésta se encuentra habilitada en la programación de la central para ese tipo de llamada.

Las restricciones programables comprenden:

- 1) Categoría : Solo puede realizar llamadas: a) internas, b) internas y locales, c) internas, locales y larga distancia, d) internas, locales, larga distancia e internacionales.
- 2) Acceso : Puede programarse si la extensión accede o no cada línea de manera independiente permitiendo todas las combinaciones posibles, desde que no acceda a ninguna línea a que acceda a todas.
- 3) Tabla de Bloqueo: Independientemente de su categoría, si la extensión disca una característica bloqueada, la llamada es interrumpida salvo que tenga habilitado el desbloqueo.

Operación

2.2 llamada externa recibida.

Las llamadas entrantes de cada línea externa, sonarán en las extensiones programadas para recibir llamadas de esa línea de acuerdo al servicio (Diurno o Nocturno) en el que esté la central.

Al recibir una llamada en cualquiera de las líneas externas, la central emitirá un tono de aviso superpuesto con la comunicación a las extensiones habilitadas para recibir llamadas que se encuentren realizando otra comunicación.

Para atender una comunicación externa entrante solo se debe:



Descolgar



Llamada recibida.

La comunicación quedará establecida en forma privada.

Nota: Solo es posible recibir una llamada externa en una extensión, si esta fue previamente habilitada para ello. (Ver "**Programación**")

Las extensiones habilitadas para recibir llamadas externas que se encuentren con otra comunicación establecida previamente recibirán un "tono de aviso" (**bip**). **Esto es válido para aquellas extensiones que no estén programadas como extensión para transferencia de datos**, dado que en ese caso, la central no genera un tono de aviso, porque el mismo podría generar un error en los datos transmitidos.

Operación

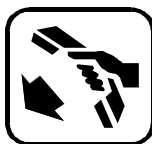
3. Reserva de línea:

Puede ocurrir que al intentar realizar una llamada por una línea externa, no exista ninguna disponible en ese momento, entonces se puede generar una reserva de línea:

Al recibir el tono de ocupado



Disque "8"



Cuelgue.

La central rellamará con cadencias de 3 campanilleos a la extensión que solicitó la reserva, cuando la línea externa se libere.

Al descolgar, se obtendrá el tono de línea externa (no es necesario discar "0").

Si la rellamada no es atendida en 15 segundos la misma es cancelada.

Cuando una extensión tiene generada una reserva de línea externa, la extensión puede efectuar cualquier llamada interna, sin perder la reserva.

Operación

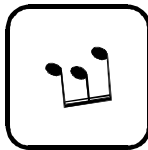
4. Retención de línea externa

Consiste en retener una comunicación externa, con el objetivo futuro de retomarla desde la misma extensión.

Para retener una línea externa:



Disque "9"



La línea externa recibirá
música de espera.

Este comando puede usarse inmediatamente, si la comunicación es una comunicación externa recibida. Mientras que si la comunicación externa es saliente deberá esperarse 8 segundos después de discado el último dígito. La central generará un tono de aviso cuando transcurra ese tiempo.

Para retomar la comunicación externa retenida:



Disque "9".

Observación: La extensión no deberá colgar.

En el caso de colgar, la retención se convierte en **estacionamiento**.

Operación

5. Estacionamiento de Llamadas Externas

Consiste en retener una línea con el objetivo futuro de retomarla y continuar la comunicación desde la misma extensión o desde cualquier otra.

Establecida una comunicación externa y en caso de recibir la llamada desde otra línea o desde el portero, la central generará un tono de aviso sobre la comunicación en curso (sí la extensión se encuentra programada para recibir la llamada que ingresa).

Para establecer esa segunda comunicación primero deberá retener la primera y estacionarla:



Disque "9" y escuche

Uno, dos, tres o tres bips

un bip : línea 1 ; 2 bips : línea 2 ;

3 bips : línea 3 ; 4 bips : línea 4 ;

5 bips : línea 5 ; 6 bips : línea 6



Cuelgue, para estacionar la
primer llamada

Recuerde cuantos bips escucha, los necesitará para desestacionar la llamada.

Espere que suene la campanilla con la llamada que ingresa.



Descuelgue

Termine o transfiera esa segunda comunicación antes de 1 minuto (tiempo máximo de estacionamiento).

Operación

5. Estacionamiento de Llamadas Externas Cont.

Para retomar la línea estacionada desde la extensión que estacionó la llamada o desde otra:



Descuelgue



Disque "81", "82" u "83"

Para desestacionar disque "81" si al estacionar escuchó un bip (línea 1), disque "82" si escuchó dos bips al estacionar (línea 2), disque "83" si escuchó tres bips al estacionar (línea 3), disque "84" si escuchó 4 bips al estacionar, disque "85" si escucho 5 bips o disque "86" si escucho 6 bips.

Si no tiene claro que línea estacionó disque "80" (desestacionamiento genérico). Esto solo puede provocar que Ud. desestacione una comunicación distinta a la deseada en el poco probable caso de que estén estacionadas más de una línea al discar el comando "80".

Rellamada automática

Si una llamada externa que está estacionada es abandonada por más de un minuto, se producirá una rellamada (3 cadencias cortas si estuviera colgado o tono de aviso si estuviera descolgado) en la extensión que la retuvo o estacionó. Lo mismo sucede con una transferencia forzada a una extensión ocupada. Si no se responde la rellamada, después de 15 segundos la línea retenida o estacionada será liberada.

Operación

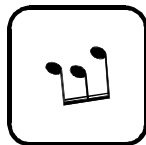
7. Consulta y Transferencia de Llamada Externa.

*Una vez establecida la comunicación externa, es posible retener la misma y comunicarse con otra extensión para, posteriormente recuperar la línea o transferirla, esto se denomina **consulta**.*

Una vez establecida una comunicación externa

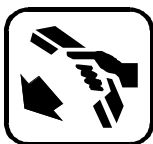


Disque directamente el nro. de extensión deseado.



La línea externa será retenida automáticamente recibiendo música de espera.

Concluida la consulta, al colgar una de las extensiones



La extensión que permanece descolgada tomará la comunicación con la línea externa.

En el caso que la extensión llamada no responda, o esté ocupada se puede recuperar la comunicación con la línea externa discando "9" (nueve).

Operación

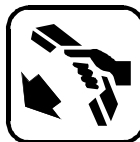
8. Transferencia forzada de llamada externa.

Una extensión podrá transferir a otra una comunicación externa sin necesidad de consultarla previamente.

Establecida una comunicación externa:



Disque el número de extensión, verifique que esté llamando.



Cuelgue.

La extensión llamada, que hasta ese momento tenía una llamada con cadencia de llamada interna, recibirá, a partir de ese instante, una cadencia de llamada externa para que la persona que atienda sepa que va a atender una llamada externa.

8. Transferencia forzada de llamada externa a una extensión ocupada.

Si al llamar a la extensión se recibe tono de ocupado, se puede transferir la llamada simplemente colgando el auricular.

La extensión llamada recibirá un tono de aviso sobre la comunicación en curso.

Recuperar la comunicación externa.

Si la extensión llamada no contesta o se encuentra ocupada y se desea recuperar la comunicación externa:



Disque "9"

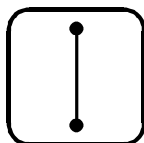
Operación

9. Conferencia con línea externa.

La finalidad de la conferencia es conectar simultáneamente dos extensiones con una línea externa.

Estando una extensión conectada con la línea externa, ésta puede llamar a otra extensión simplemente discando el número de extensión.

Cuando se establece la comunicación interna, la línea externa queda retenida con música en espera.



Comunicación Establecida



Disque "7"

desde cualquiera de las extensiones y establecerá la conferencia.

Establecida la conferencia, la central colocará a las extensiones un tono de aviso cada tres segundos para indicar esa situación.

Para finalizar la conferencia, basta que una de las extensiones cuelgue, quedando la restante en comunicación privada con la línea externa.

Operación

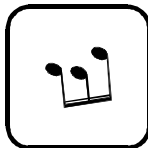
10. Retención de extensión

Consiste en retener una comunicación con una extensión con el objetivo futuro de retomarla desde la misma extensión. En la práctica este comando solo se utiliza para impedir que nuestro interlocutor telefónico pueda escuchar lo que se dice localmente.

Para retener *una extensión*:



Disque "9"



La extensión retenida recibirá
tono de retención.

Para retomar la comunicación interna retenida:



Disque "9".

Observación: La extensión no deberá colgar. Si cuelga la comunicación finaliza y la extensión retenida pasa a tono de invitación a discar.

Operación

11. Transferencia de comunicación interna.

Estando comunicado con una extensión, es posible transferir esta comunicación a otra extensión con o sin consulta previa.



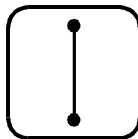
Disque el número de extensión a la cual se desea transferir la comunicación.

En caso de que se desee consultar, espere que atienda la extensión y, luego de indicar que va a transferir la llamada, simplemente cuelgue.

Si desea transferir sin consulta previa, escuche que llama, y cuelgue



Cuelgue,



Al atender la extensión llamada, se establecerá una comunicación interna normal entre el retenido y la extensión llamada.

Si la extensión está ocupada, **se podrá recuperar la comunicación anterior discando "9"**.

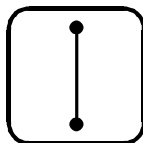
Si la extensión llamada está libre, recibirá cadencia de llamada interna y la extensión retenida recibirá tono de llamada interna.

Operación

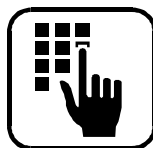
12. Conferencia entre extensiones

La finalidad de la conferencia interna es conectar tres extensiones simultáneamente.

Estando conectado con una extensión, se disca el número de la tercera extensión y, al atender ésta, se disca 7.



Comunicación Establecida



Disque "7"

desde cualquiera de las extensiones
y establecerá la conferencia.

Establecida la conferencia la central genera a las extensiones involucradas un tono de cada tres segundos para indicar esa situación.

Para finalizar la conferencia, basta que una de las extensiones cuelgue, quedando las restantes en comunicación privada.

13. Ping-pong (entre extensiones o entre línea externa e extensión)

Estando conectado con una extensión y teniendo otra retenida, es posible conectarse con la retenida y simultáneamente retener a la conectada, o estando conectado con una extensión y teniendo una línea externa retenida, es posible conectarse con la línea retenida y simultáneamente retener a la extensión conectada.



Disque "9"

Operación

14. Captura de Llamada

Al sonar una llamada interna, externa o rellamada en una extensión, la misma podrá ser atendida desde otra extensión.



Disque "9" y el número de extensión donde está sonando la llamada.

O disque "9 0" si no identifica que extensión recibe la llamada.

15. Jefe-Secretaria

Este comando permite que una extensión atienda automáticamente las llamadas dirigidas a otro.

.Desde la extensión **jefe**



Disque, "101"

y el número de extensión **secretaria**.

A partir de ese momento la única extensión que puede llamar directamente o transferir llamadas a la extensión **jefe** es la extensión **secretaria**.

Para anular este comando disque "101" y el número de extensión propio en la extensión **jefe**.

NOTA: Para realizar este comando la extensión jefe deberá poseer categoría para realizar comandos avanzados. (**Ver Programación**).

Operación

16. Desvío de Llamadas en Ocupado

Este comando permite que, cuando una extensión se encuentre ocupada al recibirse una llamada, esta llamada sea derivada automáticamente a otra extensión.

Para programar este servicio:



Disque "103" y el numero de la extensión destino del desvío desde la extensión a desviar.

Para anular el desvío se deberá discar 103 y el número de extensión propio en la extensión desviada.

Nota: Para poder realizar este comando la extensión tiene que tener categoría para realizar comandos avanzados.

17. No Molestar

Una extensión puede programarse para que no reciba ningún tipo de llamadas. Las extensiones que intenten comunicarse recibirán tono de ocupado.

Para programar este servicio:



Disque "102"

Para anular el No Molestar se deberá discar 101 y el número de extensión propio.

Nota: Para poder realizar este comando la extensión tiene que tener categoría para realizar comandos avanzados.

Operación

18. Servicio Diurno y Servicio Nocturno

La central tiene dos modos de operación llamados Servicio Diurno y Servicio Nocturno respectivamente. Las extensiones pueden programarse con categorías distintas en cada servicio.

NOTA: La central puede ser programada para que, al darle alimentación, arranque en un modo de servicio determinado. **Ver Programación.**

Para pasar a servicio nocturno:



Disque "104"

Para pasar a Servicio Diurno



Disque "105"

desde cualquier extensión habilitada para realizar comandos avanzados

Nota: La Central genera un tono de invitación a discar particular para cada servicio.

En Servicio Diurno la cadencia es un tono continuo con un pequeño corte cada tres segundos.



En Servicio Nocturno la cadencia tiene un tono continuo con dos pequeños cortes cada tres segundos.



En Servicio Programación la cadencia tiene un tono continuo con tres pequeños cortes cada tres segundos.



Operación

19. Desbloquear Extensión

Se puede anular el bloqueo de las características cargadas en la Tabla de Bloqueo sobre una extensión discando **70 XXXX**, donde **XXXX** es la clave de desbloqueo. No obstante las llamadas que se realicen **todavía conservan las restricciones de acceso que se hallan ingresado al programar dicha extensión**. Por eso se recomienda que, si una extensión que normalmente tiene restringido el uso de las líneas, va ser usada ocasionalmente desbloqueada, se anule el uso de las mismas programando en la categoría un valor = 0 (no permite usar las líneas), pero habilitando el acceso a las líneas que corresponda. Ver punto 25 (Programación de extensiones) y punto 30 (programación de Tabla de Bloqueos).

Después de efectuar las llamadas que necesite, se puede restablecer la categoría inicial discando **70 0000**.

20. Uso de la Clave de Extensión

Cada extensión tiene una clave personal. La misma permite que el usuario de esa extensión la bloquee para la realización de llamadas por las líneas externas. Con el uso de la clave puede desbloquearla cuando lo considere necesario.

Para deshabilitar la categoría marque **109** desde su extensión. Para habilitarla marque **108 XXXX**. Para cambiar la clave personal marque **108 XXXX NNNN** donde **XXXX** es la clave actual y **NNNN** es la nueva clave.

La clave además permite realizar llamadas desde otras extensiones con la categoría de la extensión del usuario de la clave. La llamada será tarifada a la extensión del poseedor de la clave.

Para efectuar una llamada desde otra extensión se debe marcar **7 XXXX** donde **XXXX** es la clave del usuario que va efectuar la llamada. La central usara la categoría del llamador, los accesos que tenga habilitados y va a tarifar la llamada al mismo.

Operación

21. Acceder al Portero

Cuando se acciona el timbre del portero, la central genera una cadencia de llamada particular (dos timbres cortos) a todas las extensiones programadas para recibir llamadas del portero, durante 20 segundos o hasta que alguna extensión descuelgue. La extensión que atiende queda comunicada con el portero.

También puede accederse al portero desde una extensión programada para ello, descolgando el microteléfono y discando **33**.

22. Accionar la cerradura del Portero

Estando conectado con el portero si se desea **accionar la cerradura eléctrica solo debe discarse 6**. La central acciona la cerradura durante 4 segundos. Si fuera necesario, se puede repetir esta operación.

Programación

23. Introducción a Programación

La Central Telefónica **DIGIVOX 6x16M** permite la programación de las llamadas entrantes de cada línea, así como el acceso de las extensiones a las líneas externas, la posibilidad de realizar comandos avanzados, atender el portero, programar el tipo de discado sobre las líneas externas (tono o pulso), habilitar el uso del preatendedor (opcional) o no y definir que extensión funcionará como preatendedor.

Cada central posee un código de acceso a programación de cuatro dígitos, que también puede ser reprogramado por el usuario habilitado.

La programación de la central queda almacenada en una memoria no volátil (EEPROM), que mantiene los datos aún cuando ocurra un corte de energía o se apague la central.

Si el código de acceso a programación fue ingresado correctamente, la central dejará de generar tono de invitación a discar normal (tono continuo con un pequeño silencio cada tres segundos), para entregar el tono de invitación a discar del modo Programación (tono continuo con tres pequeños silencios cada tres segundos). **Las demás extensiones podrán seguir operando normalmente realizando todas las funciones que les permita su categoría.**

No es necesario reprogramar toda la central, cada vez que se necesite hacer una alteración de la programación.

Para entrar al modo programación:

Desde una extensión habilitada se debe discar "107" y cuatro dígitos adicionales que componen el código de acceso a programación. Este código de cuatro dígitos permite que la Central sea programada solamente por las personas que tienen conocimiento del mismo. **El código de acceso inicial es "1111".**

Solo podrán ingresar a Programación las extensiones que tengan categoría para realizar Comandos Avanzados. **Inicialmente solo están habilitados las extensiones "11" y "12".**

Para salir del Modo Programación disque "99".

Programación

24. Programación de Clave de Acceso

Para cambiar la clave de acceso:

Estando en el modo Programación, disque " 91" y cuatro dígitos, siendo los cuatro dígitos discados la nueva clave de acceso.

25. Programación de Clave de Desbloqueo

Para cambiar la clave de desbloqueo:

Estando en el modo Programación, disque " 95" y cuatro dígitos, siendo los cuatro dígitos discados la nueva clave de desbloqueo.

Nota: La clave de Desbloqueo puede usarse como clave alternativa para ingresar a Programación.

26. Programar el modo de discado de las líneas:

Para programar el modo de discado de las líneas externas, el tiempo del preatendedor, el uso de FLASH para transferir, la duración del FLASH generado por la central sobre la línea externa y el modo de servicio al encender la central se debe realizar la siguiente operación:

Estando en el modo Programación, disque 12 dígitos.

Los dos primeros dígitos es el indicador de comando: " **93** ".

Los dígitos 3, 4, 5, 6,7 y 8 indican el Modo de Discado de la Líneas.

Si se disca **1** la línea disca por Tono, si se disca **0** la línea disca por pulsos.

El dígito 9 permite programar el tiempo del mensaje del preatendedor. Si se disca **1** se selecciona mensaje largo (20 segundos), si se disca **0** se elige mensaje corto(10 segundos).

El dígito 10 permite programar la duración del flash de horquilla generado por la central sobre la línea externa. Si se disca **1** la duración del mismo es de 750 milisegundos. Si se disca **0** la duración del flash discado sobre la línea será de 375 milisegundos.

El dígito 11 indica la opción de usar un FLASH de horquilla antes de transferir o retener una llamada externa. Si se disca **1** es necesario discar un flash, si se disca **0** se disca directamente el comando que se necesite.

Programación

26. Programar modo discado (cont.)

La opción seleccionada por el dígito 11 permite programar la central para operar por tonos aún cuando la o las líneas externas presenten ruidos o impedancias fuera de rango. Para ello, cuando se está comunicado con una línea externa y se desea transferir o discar cualquier otro comando, se debe efectuar un golpe de horquilla o FLASH. La central pone tono de discar y acepta el discado.

En síntesis, si el dígito 11 =1, se debe agregar a cada comando que este relacionado con la línea externa o el portero un FLASH de horquilla adicional. Estos comandos son:

	<u>Dígito 11 = 0</u>	<u>Dígito 11 = 1</u>
Retener :	Marcar 9	Marcar Flash y 9
Transferir:	Marcar Nro. de Int.	Marcar Flash y Nro. de Int.
Redisar sobre la línea externa:		
	Marcar Flash y discar	Marcar Flash, Flash y discar

Ejemplo :

Para usar el llamado en espera de los servicios de Plustel o Multitel, estando conectado con la línea, al recibir el tono de aviso de una segunda llamada se debe marcar **un FLASH** si el **Dígito 11 es 0 (no está programado que disque un flash para transferir)** o **dos FLASH** si el **Dígito 11 es 1 (está programado que disque un flash antes de transferir)**, para indicarle a la Central que lo que se va a discar a continuación deberá rediscarlo sobre la línea externa. Luego se debe efectuar un FLASH si la línea corresponde a Telecom , o un FLASH y discar 2 si la línea corresponde a Telefónica.

El dígito 12 indica el Modo de Servicio en el que opera la Central cuando se da alimentación a la Central. Si se disca **1**, la central se inicia en Servicio Nocturno, si se disca **0**, la central arranca en Servicio Diurno.

Programación

PROGRAMACIÓN DE MODOS DE DISCADO DE LAS LÍNEAS DÍGITOS

Descripción	Dígito	Valores a Discar	Programa De Fabrica	Programa del Usuario
Comando	1 y 2	93	93	93
Modo Línea 1	3	0 o 1	1	
Modo Línea 2	4	0 o 1	1	
Modo Línea 3	5	0 o 1	1	
Modo Línea 4	6	0 o 1	1	
Modo Línea 5	7	0 o 1	1	
Modo Línea 6	8	0 o 1	1	
Tiempo Preat.	9	0 o 1	0	
Durac. Del Flash	10	0 o 1	0	
Transf. Con Flash	11	0 o 1	0	
Servicio Inicial	12	0 o 1	0	

25. Programación del modo de acceso a las líneas externas.

Las líneas externas pueden ser accedidas en forma genérica (discando "0") o específica (discando "27", "28", "29", "30", "31" o "32"). Existen aplicaciones donde es conveniente que una línea **solo pueda ser accedida** en forma específica (monocanales, enlaces satelitales, vínculos con otras centrales telefónicas, etc.). Para ello se debe realizar la siguiente programación: **96XXXXXX** donde **X** puede ser 1 o 0. **1** => La línea solo se accede con toma específica, **0** => La línea se accede en forma genérica o específica indistintamente.

Comando Línea 1 Línea 2 Línea 3 Línea 4 Línea 5 Línea 6

96	0 o 1	0 o 1	0 o 1	0 o 1	0 o 1	0 o 1
----	-------	-------	-------	-------	-------	-------

PROGRAMACION DE FABRICA Y DEL USUARIO

96	0	0	0	0	0	0
96						

Programación

26. Programación del preatendedor.

El preatendedor de llamadas ocupa una extensión. En esa extensión se debe programar la recepción de llamadas de las líneas que debe atender. Además hay que habilitarlo como preatendedor : Preat = 1, Dato = 1 (Ver Programación de Extensiones). Asimismo hay seleccionar la duración del mensaje (10 segundos o 20 segundos) cuando se programa las opciones que se inician con el comando 93. Recuerde que también hay que programar la recepción de llamadas de las líneas en aquellas extensiones que deben atender cuando el llamador externo no disca un número de extensión válido.

27. Cambiar de Servicio en Programación

Cuando se ingresa a programación las categorías de las extensiones que se programan corresponden al Servicio que estaba vigente en el momento de ingresar a Programación.

El programador tiene la posibilidad, sin salir de Programación, de cambiar de Servicio para programar las extensiones en cada uno de los dos servicios.

Para pasar a Servicio Nocturno sin salir de Programación **marque 94**. Para pasar de Servicio Diurno **debe marcar 95**.

Nota 1: Cuando se cambia de servicio en Programación no cambia el Tono de Invitación a discar (continúa el tono que indica que se permanece en el Modo Programación).

Nota 2: Cuando se cambia de servicio sin salir de Programación, esta opción solamente es válida para la Programación. Las otras extensiones continúan en el Modo de Servicio que tenían cuando se ingreso a Programación.

El programador puede también optar por programar las extensiones en el servicio existente al momento de ingresar a Programación, salir de Programación, cambiar de servicio discando 104 o 105 según corresponda, ingresar a Programación, programar las extensiones en el nuevo servicio y salir de Programación

Programación

28. Programación de Tabla de bloqueos.

La central telefónica **DIGIVOX 6x16M** permite programar una tabla de 10 características de hasta cuatro dígitos que permiten bloquear llamadas a números que se inicien con estas características, por ejemplo llamadas a celulares, a servicios especiales, etc.

Para programar una posición de las 10 posibles se debe discar "98" + número de posición + más cuatro cifras

Si la característica a bloquear tiene menos de 4 cifras deben completarse las cifras faltantes con asteriscos (*).

Ejemplo: Si se desea bloquear las llamadas de celulares en la posición 1 se debe discar "98 1 15**".

La tabla siguiente permite llenar con lápiz la tabla de bloqueos de su central para luego programarlas.

Comando	Posición	Dígito 1	Dígito 2	Dígito 3	Dígito 4
98	0				
98	1				
98	2				
98	3				
98	4				
98	5				
98	6				
98	7				
98	8				
98	9				

Si desea anular el bloqueo de alguna clave programada con anterioridad, vuelva a programarla rellenando los cuatro dígitos con numerales (#).

Ej.: Para borrar la clave programada en la posición 2, se debe discar " 98 2 # # # # "

Programación

29. Programación de Extensiones.

La Central Telefónica **DIGIVOX 6x16M** le permite tener dos modos de Operación llamados Servicio Diurno y Servicio Nocturno. En cada modo se pueden asignar categorías distintas a las extensiones, variar a cada extensión el acceso a las líneas externas y la recepción de las llamadas de las mismas.

Para ello se deben programar las extensiones en Modo Diurno, pasar a Servicio Nocturno y programar las extensiones en ese modo.

La categoría de cada extensión se programa teniendo en cuenta la siguiente Tabla:

TABLA "A "

Disque	Para permitir efectuar:
0	Solamente llamadas internas
1	Llamadas internas y externas locales
2	Llamadas internas, externas locales y DDN
3	Llamadas internas, externas locales, DDN y DDI

Desde una extensión pueden programarse todas las demás. **Desde una extensión no puede programarse a sí misma.** Esta restricción evita que por error se deshabilite en todas las extensiones el acceso a Programación.

IMPORTANTE:

En caso de utilizarse la central subequipada en líneas externas, programar con "0" las opciones relacionadas con la/s línea/s faltante/s.

Programación

29. Programación de Extensiones Cont.

La programación de cada extensión se efectúa discando 23 o 24 dígitos conforme a la tabla siguiente:

Dígito	Valores	En opción 0 o 1 0 => No 1 => Sí
1y2	11 al 26	Nro. De extensión
3	0 al 3	Categoría de la extensión. Ver Tabla A
4	0,1 o 2	Toma directa (0=No, 1=Inmediata, 2=Demorada)
5	0 o 1	Habilita Comandos Especiales (101 al 109)
6	0 o 1	Habilita Preatendedor en esta Extensión
7	0 o 1	Dato En esta extensión no pone tono de aviso
8	0 o 1	Acceso afectado por la tabla de bloqueos
9	0 o 1	Extensión bloqueada al encender la central
10	0 o 1	Acceso a Portero
11	0 o 1	Acceso a Línea 6
12	0 o 1	Acceso a Línea 5
13	0 o 1	Acceso a Línea 4
14	0 o 1	Acceso a Línea 3
15	0 o 1	Acceso a Línea 2
16	0 o 1	Acceso a Línea 1
17	0 o 1	Recibe llamadas de Portero
18	0 o 1	Recibe llamadas de Línea 6
19	0 o 1	Recibe llamadas de Línea 5
20	0 o 1	Recibe llamadas de Línea 4
21	0 o 1	Recibe llamadas de Línea 3
22	0 o 1	Recibe llamadas de Línea 2
23	0 o 1	Recibe llamadas de Línea 1
24 y 25	0, 11 al 32	Destino de la toma directa

Programación

29. Programación de Extensiones Cont.

OPCIONES DE LA PROGRAMACION

TOMA DIRECTA: Esta opción permite programar que, al descolgar el usuario su teléfono, la central disque el o los números que programemos en el destino de la toma directa. Esto permite llamar automáticamente a una extensión (destino = 11 al 26), o tomar una línea específica (destino = 27 al 32) o tomar una línea genérica (destino = 0).

Si programamos un **0** en la toma directa, la extensión no tiene habilitada la opción. Si programamos un **1**, la extensión tiene habilitada la toma directa con una demora de 3 segundos (esto permite que el usuario marque, antes de que transcurra ese tiempo, otro número que el almacenado en el destino de la toma directa. Si programamos un **2**, la central marca el destino de la toma directa inmediatamente después que el interno descolgó (esta forma de programar es especialmente útil para la conexión de aparatos que requieren su conexión inmediata con la línea externa, Ej. : maquinas verificadoras de tarjetas, modems, etc.).

COMANDOS AVANZADOS: Esta opción permite habilitar o no a cada extensión una serie de prestaciones avanzadas que, usadas incorrectamente por personas sin entrenamiento, pueden hacer suponer a las mismas, que ocurren fallas en el sistema. Las prestaciones son aquellas que se inician discando **10X**, donde **X** identifica a la misma (redirección de llamadas, desvío de llamadas, no molestar, cambiar de modo de servicio, ingresar a programación, etc.). Si se programa un **0**, desde esa extensión no podrán marcarse esos comandos. Si se programa un **1**, esa extensión queda habilitada para marcarlos.

PREATENDEDOR: Esta opción permite habilitar esa extensión como preatendedor (es imprescindible que este habilitada la opción (=1) si ha conectado un **Preatendedor de Llamadas DIGIVOX** en esa extensión). Si la extensión no tiene conectado un preatendedor se debe deshabilitar la opción (= **0**).

Programación

29. Programación de Extensiones Cont.

DATOS: Las extensiones que tengan conectadas un fax o un módem, deben tener habilitada esta opción. Cuando esta habilitada y la extensión tiene una comunicación establecida, la central no genera tonos de aviso si ingresa una segunda llamada. Esto evita que se generen errores en la transmisión de datos.

BLOQUEO POR TABLA: Cuando esta opción esta habilitada, la extensión no podrá realizar llamadas externas a números que coincidan con los programados en la Tabla de Bloqueos.

BLOQUEO INICIAL: Cada extensión tiene una clave personal que permite al usuario habilitar o quitar la posibilidad de hacer llamadas desde la extensión. Con esta opción habilitada, en caso de cortes de energía la extensión iniciara su funcionamiento con la categoría bloqueada. El usuario mediante el uso de su clave puede recuperar su categoría (discando 108 XXXX donde XXXX es su clave personal).

ACCESO A PORTERO Y LINEAS EXTERNAS: Se puede programar para cada extensión a que líneas puede acceder para realizar llamadas. (**1 => sí ; 0 => no**)

RECEPCION DE LLAMADAS DEL PORTERO Y DE LAS LINEAS EXTERNAS: Se puede programar que líneas recibe cada extensión (**1=> sí ; 0 => no**)

DESTINO DE LA TOMA DIRECTA: Esta opción solamente importa cuando se encuentra habilitada la toma directa: Al descolgar la extensión la central realiza la llamada al destino que ingresemos en esta opción: Si programamos un 0, la central toma una línea que se encuentre libre y cuyo acceso tenga habilitado. Si programamos un numero especifico de línea (27,28,29,30,31 o 32), la central intentara tomar esa línea. Si programamos un numero de interno (11 al 26), la central genera un llamado automáticamente cada vez que el usuario descuelgue su extensión.

La acción de esta opción se realizara en forma inmediata o demorada 4 segundos de acuerdo a como se haya programado la toma directa.

Programación

29. Programación de Extensiones Cont.

En las tablas que siguen se muestra como esta programada la Central cuando sale de fábrica.

Note que se dan dos tablas, una para el funcionamiento de la Central en Servicio Diurno y otra para el funcionamiento en Servicio Nocturno.

Estas tablas pueden servirle de guía para llenar con lápiz las tablas del usuario que se adjuntan en las páginas siguientes.

Después de llenar las tablas del usuario se ingresa a Programación discando **107 XXXX**, donde **XXXX** son los 4 dígitos de la clave de acceso. Cuando la central sale de fabrica la clave es **1111**.

La programación de cada extensión se realiza marcando los números ubicados verticalmente en la columna correspondiente. Primero se disca el número de extensión, luego la categoría, la habilitación de toma directa, comandos, etc. Al finalizar, después de discar el destino de la toma directa, la central devuelve el tono de invitación a discar en Programación. Si se equivoca, cuelgue, descuelgue y comience nuevamente discando desde el inicio de la columna.

IMPORTANTE: Si durante la programación de un interno se comete un error de discado, puede colgar y descolgar nuevamente el teléfono, y reiniciar la programación de ese interno. **No se sale de Programación colgando o descolgando el teléfono.**

Para salir del Modo Programación disque "99".

Copia de Categoría: Si tiene mas de una extensión con la misma categoría, puede ahorrar esfuerzo programando una de las extensiones y luego copiando su categoría a las otras: Para copiar la categoría de la extensión **XX** a la extensión **YY** marque **8XXYY** y cuelgue. Para copiar la categoría de la extensión **HH** a las extensiones **NN,OO y PP** con tono de programación se debe marcar **8 HH NN OO PP** y colgar. La copia se realiza sólo para el servicio que se está programando.Ej.: Para copiar la categoría del interno 12 a los internos 15, 18 y23 marque 8 12 15 18 23 y cuelgue.

Programación

29. Programación de Extensiones Cont.

TABLA DEL USUARIO PARA EL SERVICIO DIURNO
CON LA PROGRAMACIÓN DE FABRICA

Nro. De Extensión	1	1	1	1	1	1	1	1	1	2	2	2	2	2	2	2
	1	2	3	4	5	6	7	8	9	0	1	2	3	4	5	6
Categoría	3	3	3	3	3	3	3	3	3	3	3	3	3	3	3	3
Toma directa	0	0	0	0	0	0	0	0	0	0	0	0	0	0	0	0
Comandos	1	1	0	0	0	0	0	0	0	0	0	0	0	0	0	0
Preat.	0	0	0	0	0	0	0	0	0	0	0	0	0	0	0	0
Datos	0	0	0	0	0	0	0	0	0	0	0	0	0	0	0	0
Bloqueo Tabla	0	0	0	0	0	0	0	0	0	0	0	0	0	0	0	0
Bloqueo Inicial	0	0	0	0	0	0	0	0	0	0	0	0	0	0	0	0
Acceso Port.	1	1	1	1	1	1	1	1	1	1	1	1	1	1	1	1
Acceso L6	1	1	1	1	1	1	1	1	1	1	1	1	1	1	1	1
Acceso L5	1	1	1	1	1	1	1	1	1	1	1	1	1	1	1	1
Acceso a L4	1	1	1	1	1	1	1	1	1	1	1	1	1	1	1	1
Acceso a L3	1	1	1	1	1	1	1	1	1	1	1	1	1	1	1	1
Acceso a L2	1	1	1	1	1	1	1	1	1	1	1	1	1	1	1	1
Acceso a L1	1	1	1	1	1	1	1	1	1	1	1	1	1	1	1	1
Rec. Portero	1	1	1	1	0	0	0	0	0	0	0	0	0	0	0	0
Recibe L6	1	1	1	1	0	0	0	0	0	0	0	0	0	0	0	0
Recibe L5	1	1	1	1	0	0	0	0	0	0	0	0	0	0	0	0
Recibe L4	1	1	1	1	0	0	0	0	0	0	0	0	0	0	0	0
Recibe L3	1	1	1	1	0	0	0	0	0	0	0	0	0	0	0	0
Recibe L2	1	1	1	1	0	0	0	0	0	0	0	0	0	0	0	0
Recibe L1	1	1	1	1	0	0	0	0	0	0	0	0	0	0	0	0
Destino toma directa	0	0	0	0	0	0	0	0	0	0	0	0	0	0	0	0

Programación

29. Programación de Extensiones Cont.

TABLA DEL USUARIO PARA EL SERVICIO NOCTURNO
CON LA PROGRAMACIÓN DE FABRICA

Nro. De Extensión	1	1	1	1	1	1	1	1	1	2	2	2	2	2	2	2
	1	2	3	4	5	6	7	8	9	0	1	2	3	4	5	6
Categoría	3	3	3	3	3	3	3	3	3	3	3	3	3	3	3	3
Toma directa	0	0	0	0	0	0	0	0	0	0	0	0	0	0	0	0
Comandos	1	1	0	0	0	0	0	0	0	0	0	0	0	0	0	0
Preat.	0	0	0	0	0	0	0	0	0	0	0	0	0	0	0	0
Datos	0	0	0	0	0	0	0	0	0	0	0	0	0	0	0	0
Bloqueo Tabla	0	0	0	0	0	0	0	0	0	0	0	0	0	0	0	0
Bloqueo Inicial	0	0	0	0	0	0	0	0	0	0	0	0	0	0	0	0
Acceso Port.	1	1	1	1	1	1	1	1	1	1	1	1	1	1	1	1
Acceso L6	1	1	1	1	1	1	1	1	1	1	1	1	1	1	1	1
Acceso L5	1	1	1	1	1	1	1	1	1	1	1	1	1	1	1	1
Acceso a L4	1	1	1	1	1	1	1	1	1	1	1	1	1	1	1	1
Acceso a L3	1	1	1	1	1	1	1	1	1	1	1	1	1	1	1	1
Acceso a L2	1	1	1	1	1	1	1	1	1	1	1	1	1	1	1	1
Acceso a L1	1	1	1	1	1	1	1	1	1	1	1	1	1	1	1	1
Rec. Portero	1	1	1	1	0	0	0	0	0	0	0	0	0	0	0	0
Recibe L6	1	1	1	1	0	0	0	0	0	0	0	0	0	0	0	0
Recibe L5	1	1	1	1	0	0	0	0	0	0	0	0	0	0	0	0
Recibe L4	1	1	1	1	0	0	0	0	0	0	0	0	0	0	0	0
Recibe L3	1	1	1	1	0	0	0	0	0	0	0	0	0	0	0	0
Recibe L2	1	1	1	1	0	0	0	0	0	0	0	0	0	0	0	0
Recibe L1	1	1	1	1	0	0	0	0	0	0	0	0	0	0	0	0
Destino toma directa	0	0	0	0	0	0	0	0	0	0	0	0	0	0	0	0

Programación

29. Programación de Extensiones Cont.

TABLA DEL USUARIO PARA EL SERVICIO DIURNO

Nro. De Extensión	1 1	1 2	1 3	1 4	1 5	1 6	1 7	1 8	1 9	2 0	2 1	2 2	2 3	2 4	2 5	2 6
Categoría																
Toma directa																
Comandos																
Preat.																
Datos																
Bloqueo Tabla																
Bloqueo Inicial																
Acceso Port.																
Acceso L6																
Acceso L5																
Acceso a L4																
Acceso a L3																
Acceso a L2																
Acceso a L1																
Rec. Portero																
Recibe L6																
Recibe L5																
Recibe L4																
Recibe L3																
Recibe L2																
Recibe L1																
Destino toma directa																

Programación

29. Programación de Extensiones Cont.

TABLA DEL USUARIO PARA EL SERVICIO NOCTURNO

Nro. De Extensión	1 1	1 2	1 3	1 4	1 5	1 6	1 7	1 8	1 9	2 0	2 1	2 2	2 3	2 4	2 5	2 6
Categoría																
Toma directa																
Comandos																
Preat.																
Datos																
Bloqueo Tabla																
Bloqueo Inicial																
Acceso Port.																
Acceso L6																
Acceso L5																
Acceso a L4																
Acceso a L3																
Acceso a L2																
Acceso a L1																
Rec. Portero																
Recibe L6																
Recibe L5																
Recibe L4																
Recibe L3																
Recibe L2																
Recibe L1																
Destino toma directa																

Para salir del Modo Programación disque "99".

Opcionales

LÍNEA EXTERNA ADICIONAL: Si su central está subconfigurada en Líneas Externas , con éste módulo, se podrá conectar una línea urbana adicional (hasta un máximo de 6).

EXPANSION DE DOS EXTENSIONES: Si su central está subconfigurada en Líneas Internas , con éste módulo, se podrá conectar dos extensiones adicionales (hasta un máximo de 16).

ATENCIÓN DE PORTERO ELÉCTRICO: Esta opción que no ocupa posición de extensión, se conecta en paralelo o en lugar del teléfono de portero. Se necesita que el frente del portero eléctrico esté instalado previamente.

Puede optarse por frentes de portero de cuatro hilos o de dos hilos.

Operación: Si la extensión esta programada para recibir la llamada del portero, la central le genera una cadencia de llamada particular (dos toques cortos cada tres segundos). Al descolgar, la central conecta la extensión directamente con el frente del portero. Si se desea accionar la cerradura disque "6". y ésta operará durante cuatro segundos o hasta colgar el teléfono. Si por algún motivo se necesita activar nuevamente la cerradura, vuelva a discar "6" Cuando se activa el timbre, la central llama a las extensiones programadas para recibir las llamadas del portero, durante 20 segundos. Las extensiones que tengan programado el acceso al portero eléctrico pueden conectarse con el frente descolgando y discando "33".

PREATENDEDOR DE LLAMADAS (disa): Este dispositivo permite la atención automática de las llamadas externas con mensaje de salutación pregrabado donde, si se desea, se puede invitar al llamador a discar por tono el número de extensión con el cual pretende comunicarse. En caso de que el llamador disque correctamente un número de extensión válido, la llamada es transferida en forma automática. Si no disca o disca un número inválido la central genera una llamada a todas las extensiones que se programen para recibir las llamadas de esa línea.

El preatendedor de llamadas ocupa una posición de extensión.

Instrucciones de instalación

El lugar de instalación de su **DIGIVOX 6x16M** debe ser de fácil acceso, con una toma de energía de 220V con toma de TIERRA, no debe ser húmedo o quedar expuesto al sol ni próximo a fuentes de calor o cables de alta tensión.

Los cables de la instalación telefónica por ningún motivo deberán ser pasados por cañerías o conductos conjuntamente con cables que transporten electricidad alterna de 220 o 110 voltios.

Si por algún motivo se debe instalar extensiones a distancia que requieran realizar instalación de cables a la intemperie es imprescindible instalar un **Protector de Extensiones DIGIVOX** o de otra marca que cumpla estrictamente con las características técnicas del mencionado.

La conexión de las líneas, extensiones, música externa y puesta a tierra deberá ser realizada directamente en los terminales correspondientes localizados en el interior del equipo.

La garantía de su **DIGIVOX 6x16M** está condicionada a la instalación de acuerdo con las normas técnicas vigentes, incluyendo la instalación de cable de tierra con resistencia máxima igual a 5 Ohms.

Ante cualquier duda consultar al Departamento de Servicio Técnico del fabricante.

Resumen de Comandos

Comandos	Discar
Comunicación interna	Número de extensión
Toma genérica de línea	0
Toma específica de línea 1	27
Toma específica de línea 2	28
Toma específica de línea 3	29
Toma específica de línea 4	30
Toma específica de línea 5	31
Toma específica de línea 6	32
Retener línea o extensión	9
Recuperar retención	9
Estacionamiento de línea	9 + colgar
Recuperar estacionamiento	8 + número de línea
Recuperar estac. Genérico	80
Reserva línea o extensión	8
Conferencia	7
Pina-pona	9
Captura genérica	90
Captura de llamada	9 + número de extensión
* Redireccionar extensión	101 + nro. De extensión
* Cancelar redirección	101 + nro. De ext. propio
* No molestar	102
* Cancelar No molestar	101 + nro. De ext. propio
* Desvío en ocupado	103 + nro. De extensión
* Cancelar desvío	103 + nro. De ext. propio
* Servicio diurno	105
* Servicio nocturno	104
* Iniciar Programación	107 + código de acceso
* Recuperar Categoría	108 + clave personal
* Cambiar Clave Personal	108 + clave personal + clave nueva
* Bloquear Categoría	109
Acceder al portero	33
Activar cerradura	6
Desbloquear extensión	70 + clave de desbloqueo
Bloquear extensión	70 + 0000

Los comandos marcados con * requieren categoría para realizar comandos avanzados.

Conexión de Opcionales

Conexión de Portero

Conexión de Portero

Portero de Dos Hilos

Conexión de Línea Externa